



Carbon Footprint

2019

J.M. de Wit Groenvoorziening BV

Carbon footprint
J.M. de Wit Groenvoorziening B.V.
April 2020

Bedrijfsgegevens

Bedrijf:	J.M. de Wit Groenvoorziening BV
Bezoekadres:	Groenestein 12b
Postcode en plaats:	2394 AV Hazerswoude-Rijndijk
Telefoon:	(071) 341 38 18
Fax:	(071) 341 37 02
Internet:	www.dewitgroenvoorziening.nl
E-mail:	info@dewitgroenvoorziening.nl
Contactpersoon:	dhr. M. Hoogenboom
Aantal werknemers:	34

1 Inleiding

Minder milieubelasting en een betere leefomgeving staan centraal in de bedrijfsvoering van J.M. de Wit Groenvoorziening BV, wij blinken graag uit op het gebied van milieu. De afgelopen jaren heeft zich dat bijvoorbeeld al geuit in warmtevoorziening door zonnecollectoren, aanschaf bedrijfswagens met Euro 5 of euro 6 motoren en elektrificeren van handgereedschappen.

Om betere invulling te geven aan onze kernwaarden kiezen wij ervoor om de CO₂ prestatieladder te implementeren. Dit doen wij al jaren op trede 3. In 2020 stappen wij verder naar trede 5 op de ladder. Door middel van de CO₂ prestatieladder brengen wij in kaart hoe onze bedrijfsactiviteiten het milieu belasten. Vervolgens onderzoeken wij, via continue verbetering, constant methodes om onze uitstoot te verminderen. Voorstaande binnen onze organisatie (scope 1&2) en zeker ook onder invloed van onze organisatie (scope 3)

Natuur is onze business, deze willen wij graag behouden.

Scope 1 & 2;

De totaal uitstoot over 2013 bedraagt; **366 ton.**

De totaal uitstoot over 2014 bedraagt; **372 ton.**

De totaal uitstoot over 2015 bedraagt; **442 ton.**

De totaal uitstoot over 2016 bedraagt; **522 ton.**

De totaal uitstoot over 2017 bedraagt; **522 ton.**

De totaal uitstoot over 2018 bedraagt; **546 ton.**

De totaal uitstoot over 2019 bedraagt; **572 ton.**

De uitstoot het 1^e half jaar van 2015 bedraagt **192 ton**

De uitstoot het 1^e half jaar van 2016 bedraagt **249 ton**

De uitstoot het 1^e half jaar van 2017 bedraagt **251 ton**

De uitstoot het 1^e half jaar van 2018 bedraagt **269 ton**

De uitstoot het 1^e half jaar van 2019 bedraagt **284 ton**

Scope 3;

De totaal uitstoot over 2019 bedraagt; **203 ton.**

In dit document wordt verder ingegaan op de onderbouwing van deze uitstoot.

2 Inhoudsopgave

1	Inleiding	3
2	Inhoudsopgave	4
3	Aanpak en afbakening	5
3.1	CO ₂ -Prestatieladder	5
3.2	Emissies.....	5
3.3	Basisjaar	6
3.4	Organisatie.....	6
3.4.1	Organisatiegrens	7
3.4.2	Verantwoordelijke	7
4	Carbon footprint	8
4.1	Overzicht	8
4.2	Directe emissies Scope1	8
4.2.1	Goederenvervoer	9
4.2.2	Aardgas	9
4.2.3	Zakelijk verkeer personenauto's.....	9
4.2.4	Materieel.....	9
4.3	Indirecte emissies scope 2	10
4.3.1	Indirecte emissies	10
4.4	Indirecte emissies scope 3	10
4.4.1	Indirecte emissies	10
4.4.2	Verbranding van Biomassa	11
4.4.3	Broeikasgasverwijdering	11
4.4.4	Uitzonderingen	11
4.4.5	Onzekerheden	11
5	Energie management actieplan + reductie doelstellingen	11
6	Monitoren 2015 t/m 2019	12
7	Project uitstoot	13
8	Cross reference conform ISO 14064-1	14
9	Colofon.....	14

3 Aanpak en afbakening

3.1 CO₂-Prestatieladder

De CO₂-Prestatieladder is geïntroduceerd door ProRail en is in 2011 overgenomen door de Stichting Klimaatvriendelijk Aanbesteden en Ondernemen. Het is een instrument om bedrijven die deelnemen aan een aanbesteding te stimuleren tot CO₂-bewust handelen. Certificatie van de CO₂-Prestatieladder zal bij een aanbesteding resulteren in een "gunningsvoordeel", een (fictieve) korting op de inschrijfprijs.

De CO₂ prestatieladder dwingt ondernemingen inzicht te verkrijgen in hun CO₂-uitstoot en hier reductiedoelstellingen aan te koppelen. In dit verslag is de CO₂-uitstoot, of carbon footprint, van J.M. de Wit Groenvoorziening BV weergegeven. De carbon footprint is opgesteld conform ISO 14064-1.

3.2 Emissies

De emissies zijn verdeeld in directe en indirecte emissies. De directe emissies vallen onder scope 1. De directe emissies zijn emissies door de eigen organisatie. Hieronder vallen de emissies ontstaan door gasgebruik en door het eigen wagenpark.

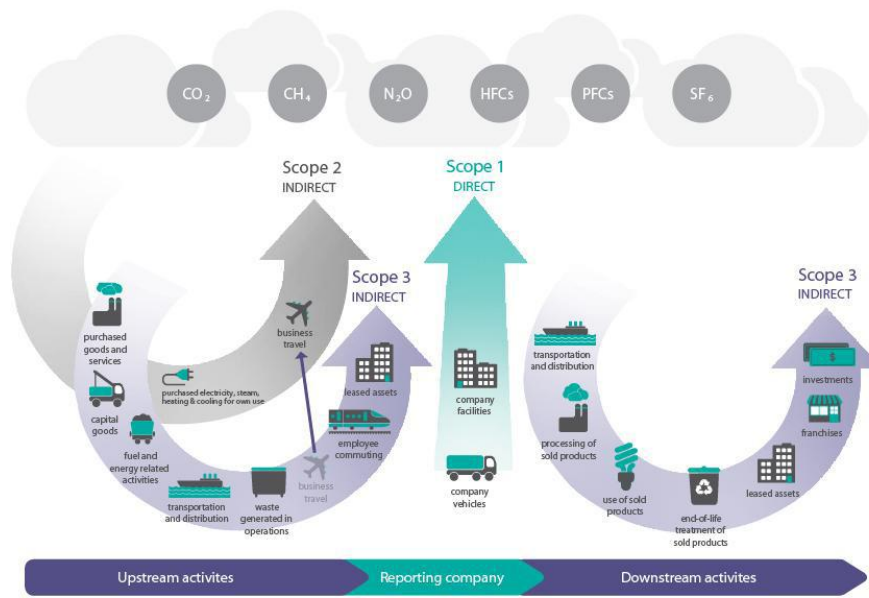
De indirecte emissies vallen onder scope 2 of scope 3. Indirecte emissies behorend tot scope 2 zijn emissies die ontstaan door opwekking van elektriciteit die de organisatie gebruikt. Ook de indirecte emissies als gevolg van vliegweizen en het gebruik van privé auto's voor de organisatie vallen onder scope 2.

Paragraaf 5.1 handboek versie 3.0 SKAO meldt;

"De definities in het scopediagram (Figuur 5.1) voor scope 2 en 3 emissies ten gevolge van zakelijk reizen, gelden algemeen. Bij gerechtvaardigde twijfel is het antwoord op de vraag "Worden de kosten bij het bedrijf gedeclareerd?" richtinggevend. Is het antwoord ja, dan vallen de emissies onder scope 2. Is het antwoord nee, dan vallen de emissies onder scope 3"

De indirecte emissies als gevolg van de activiteiten van het bedrijf, maar die voortvloeien uit bronnen die geen eigendom zijn van het bedrijf of door het bedrijf worden beheerd vallen onder scope 3.

In onderstaand figuur is de indeling van de emissies weergegeven verdeeld over de drie scopes volgens de CO₂-Prestatieladder.



De emissies bij J.M. de Wit Groenvoorziening BV zijn als volgt ingedeeld:

Scope	Soort	Uitstoot
Scope 1 <i>Directe emissies</i>	Eigen gasverbruik kantoor	Bedrijf
	Bedrijfsvoertuigen personenvervoer	Project
	Goederenvervoer	Project
	Materieel	Project
Scope 2 <i>Indirecte emissies</i>	Elektriciteitsverbruik kantoor, kantine, werkplaats en loods	Bedrijf
Scope 3 <i>Overige indirecte emissies</i>	1A/ 4B Ingekochte diensten en transport	Project

Om de CO₂-uitstoot van de emissiebronnen van scope 1,2 & 3 te berekenen is gebruik gemaakt van de emissiefactoren welke te vinden op CO2emissiefactoren.nl.
(peildatum april 2020)

3.3 Basisjaar

De eerste carbon footprint is berekend over de periode van 1 januari 2013 tot en met 31 december 2013. Voor scope 3 is het basisjaar 2019.

3.4 Organisatie

J.M. de Wit Groenvoorziening BV is gevestigd te Hazerswoude-Rijndijk, op het terrein staan een kantoorpand en een royale loods. In het kantoor is ook de kantine gevestigd.



3.4.1 Organisatiegrens

De organisatiegrens van J.M. de Wit Groenvoorziening BV is bepaald aan de hand van de hiërarchische methode. (GHG) Hierdoor zijn alle relevante besloten vennootschappen in de organisatiegrens opgenomen. Hieronder is de bedrijfsstructuur van J.M. de Wit Groenvoorziening BV weergegeven.



J.M. de Wit Holding BV

Eigenaar van het vastgoed, verantwoordelijk voor het beheer en onderhoud van alle bedrijfspanden.

J.M. de Wit Groenvoorziening BV

Is het bedrijf dat de meest gangbare werkzaamheden uitvoert zoals;

- Stedelijk groen
- Bedrijfs- en recreatieterreinen
- Particuliere tuinen
- Inrichting openbare ruimtes
- Groenbeheer
- Terreininrichting
- Onkruidbestrijding
- Gladheidbestrijding
- Etc

J.M. de Wit Groenvoorziening BV betaalt huur en andere kosten naar verbruik aan J.M. de Wit Holding BV.

Bij J.M. de Wit Groenvoorziening BV zijn alle materialen en middelen ondergebracht zoals voertuigen en materieel.

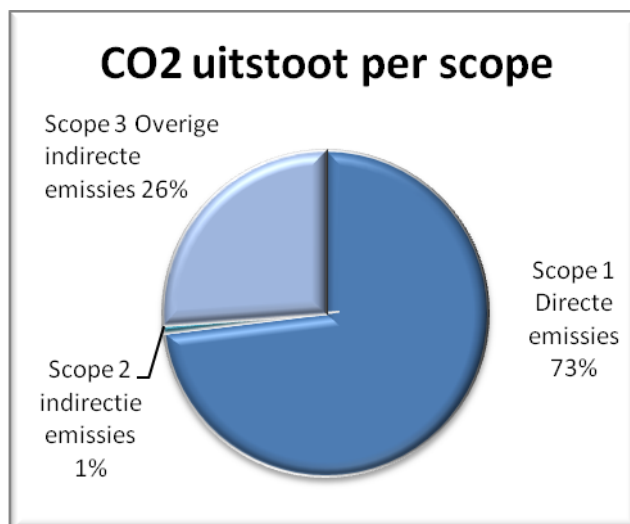
3.4.2 Verantwoordelijke

Dhr. M. Hoogenboom, KAM coördinator van J.M. de Wit Groenvoorziening BV.

4 Carbon footprint

4.1 Overzicht

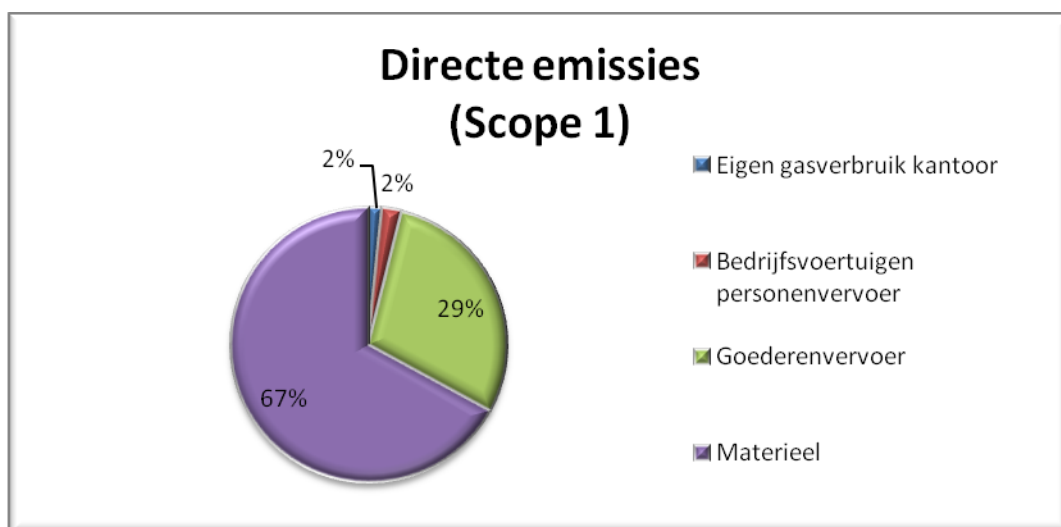
De totale CO₂ uitstoot van J.M. de Wit Groenvoorziening BV incl. scope 3 is over 2019 775 ton. De emissies in scope 1, of directe emissies vormen het grootste aandeel van de totale CO₂ emissies.



4.2 Directe emissies Scope 1

De directe emissies hebben betrekking op de emissies benoemd in scope 1. Zoals eerder aangegeven zijn de directe emissies het grootst met ruim 73% van het totaal. Hiervan vormen de uitstoot als gevolg van het gebruik van diesel materieel en het goederenvervoer het grootste deel.

Scope	Soort	Uitstoot	CO ₂ (ton)	CO ₂ (% totaal)	CO ₂ (% van scope)
Scope 1 <i>Directe emissies</i>	Eigen gasverbruik kantoor	Bedrijf	8,96	1,16	1,58
	Bedrijfsvoertuigen personenvervoer	Project	12,93	1,67	2,28
	Goederenvervoer	Project	164,73	21,26	29,10
	Trekkers Kranen, maaiers en middelen	Project	379,45	48,97	67,03



4.2.1 Goederenvervoer

De CO₂-uitstoot van het goederenvervoer bij J.M. de Wit Groenvoorziening BV is 164,73 ton, dit is 21,26% van de totale CO₂-uitstoot.

J.M. de Wit Groenvoorziening BV beschikt over een eigen wagenpark met 2 vrachtwagens. Daarnaast beschikt het bedrijf over een meerdere bedrijfswagens t.b.v. goederenvervoer.

4.2.2 Aardgas

De CO₂-uitstoot van het gebruik van aardgas 8,96 ton, dit is 1,16% van de totale CO₂-uitstoot. Om het gasverbruik te achterhalen is gebruik gemaakt van de energienota aangeleverd door de leverancier. Het verbruik dekt het gehele kantoorpand. Dit is inclusief kantine, loods, magazijn, opslag en technische dienst.

4.2.3 Zakelijk verkeer personenauto's

De CO₂-uitstoot van het zakelijk verkeer met personenauto's bij J.M. de Wit Groenvoorziening BV is 12,93 ton, dit is 1,67% van de totale CO₂-uitstoot.

J.M. de Wit Groenvoorziening BV heeft in 2019 drie personenauto's in gebruik. De CO₂-uitstoot van de auto's is berekend aan de hand van het aantal getankte liters en verreden kilometers in 2019.

4.2.4 Materieel

De CO₂-uitstoot van de productie bij J.M. de Wit Groenvoorziening BV is 379,45 ton, dit is 48,97% van de totale CO₂ uitstoot.

J.M. de Wit Groenvoorziening BV heeft een verscheidenheid aan materieel. Hiervoor wordt diesel, propaan, Aspen en smeerolie ingekocht. Deze diesel wordt afgeleverd op de bedrijfslocatie in voorraad en op locatie in mobiele opslag. De uitstoot als gevolg van het aantal liter verbruikte materieel diesel is opgenomen in de CO₂-footprint. Er is een overzicht beschikbaar van de bedrijfsmiddelen. Ook Propaan, 2-takt benzine, 4-takt benzine en oliën zijn hierin meegerekend.

4.3 Indirecte emissies scope 2

4.3.1 Indirecte emissies

De indirecte emissies hebben betrekking op de activiteiten die vallen onder scope 2. De indirecte emissies zijn in 2019 < 1% van de totale emissies.

Scope	Soort	Uitstoot	CO2 (ton)	CO2 (% totaal)	CO2 (% van scope)
Scope 2 Indirecte emissies	Elektriciteitsverbruik kantoor, kantine, werkplaats en loods	Bedrijf	6,18	0,80	100,00

Er is geen woon-werkverkeer wat onder invloed is van het bedrijf (en vergoedt) is. Wanneer dit wel gebeurt wordt de uitstoot opgenomen in scope 2.

4.4 Indirecte emissies scope 3

4.4.1 Indirecte emissies

Uit de dominantie analyse blijkt dat de categorieën 1A & 4B voor J.M. de Wit Groenvoorziening BV het meest van belang zijn: "ingekochte goederen en diensten" & "transport en distributie Upstream". Binnen de categorieën 1 en 4 (deze vormen samen de top 2 in termen van CO₂-relevantie) is het onderwerp voor de ketenstudie gekozen. De categorieën 1 & 4 kunnen gereduceerd worden tot één categorie. In de Technical Guidance for Calculating Scope 3 Emissions staat vermeld; *Emissions from the transportation of purchased products/ from a tier one (direct) supplier to the reporting company (in vehicles not owned or controlled by the reporting company) are accounted for in **category 4 (Upstream transportation and distribution)**.*

Scope	Soort	Uitstoot	CO2 (ton)	CO2 (% totaal)	CO2 (% van scope)
Scope 3 Overige indirecte emissies	Onderaanneming	Project	202.67	26,15	100.00

Totale uitstoot

Scope	Soort	Uitstoot	CO2 (ton)	CO2 (% totaal)	CO2 (% van scope)	CO2 Scope (ton)	CO2 Scope (%)	CO2 Totaal (ton)
Scope 1 Directe emissies	Eigen gasverbruik kantoor	Bedrijf	8,96	1,16	1,58	566,07	73,05	774,92
	Bedrijfsvoertuigen personenvervoer	Project	12,93	1,67	2,28			
	Goederenvervoer	Project	164,73	21,26	29,10			
	Materieel	Project	379,45	48,97	67,03			
Scope 2 Indirecte emissies	Electriciteitsverbruik kantoor, kantine, werkplaats en loods	Bedrijf	6,18	0,80	100,00	6,18	0,80	
Scope 3 Overige indirecte emissies	1A/ 4B Ingekochte diensten en transport	Project	202,67	26,15	100,00	202,67	26,15	

4.4.2 Verbranding van Biomassa

Verbranding van biomassa heeft de afgelopen periode januari 2019 – december 2019 niet plaatsgevonden binnen J.M. de Wit Groenvoorziening BV.

4.4.3 Broeikasgasverwijdering

Binding van CO₂ (broeikasgasverwijdering) heeft de afgelopen periode januari 2019 – december 2019 niet plaats gevonden bij J.M. de Wit Groenvoorziening BV.

4.4.4 Uitzonderingen

Alle geïdentificeerde bronnen van CO₂ zijn verantwoord in deze rapportage. Koudemiddelen van airco's zijn ook greenhouse gasses, maar zijn geen CO₂. De emissiefactoren van koudemiddelen zijn bekend middels [CO2emissiefactoren.nl](https://www.co2emissiefactoren.nl). Er is geen airco systeem aanwezig binnen J.M. de Wit Groenvoorziening BV

Onder scope 2 vallen ook vliegreizen met zakelijke doeleinden, deze hebben echter niet plaatsgevonden in 2019 bij J.M. de Wit Groenvoorziening BV en zijn dus niet opgenomen in het verslag.

4.4.5 Onzekerheden

De gepresenteerde resultaten moeten altijd geïnterpreteerd worden met een bepaalde onzekerheidsmarge, maar op basis van de door J.M. de Wit Groenvoorziening BV gepresenteerde gegevens kunnen we stellen dat deze minimaal is.

Onzekerheden zijn;

- Totale verbruik diesel is opgesplitst naar diesel voor materieel en diesel voor vervoer. Hiervoor zijn kilometerstanden per auto aangehouden echter zal de totaaluitstoot altijd correct zijn op basis van werkelijke inkoop brandstof.
- Gas en stroomverbruik is doorgerekend naar jaarverbruik op basis van eindfactuur van de leverancier.

5 Energie management actieplan + reductie doelstellingen

Voor het energiemanagement actieplan en de onze doelstellingen verwijzen wij naar 3.B.1 Energie reductie doelstellingen & 3.B.2 Energie management actieplan.

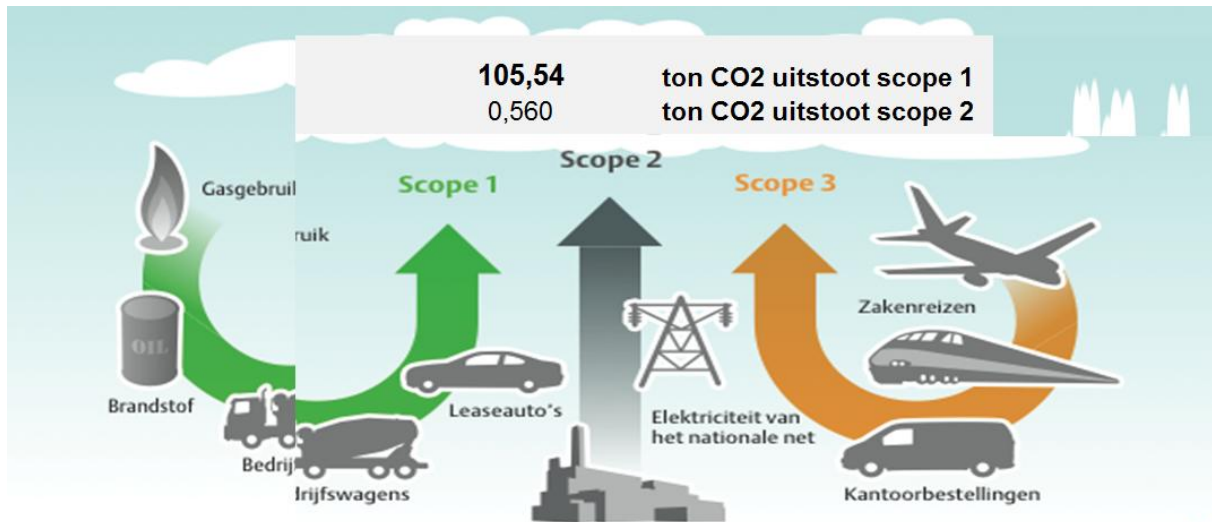
6 Monitoren 2015 t/m 2019

Co2 Uitstoot	2013	2014	2015	2016	2017	2018	2019
Soort	CO2 (ton)	CO2 (ton)	CO2 (ton)	CO2 (ton)	CO2 (ton)	CO2 (ton)	CO2 (ton)
Eigen gasverbruik kantoor	10,69	8,81	7,43	14,44	9,93	8,75	8,96
Bedrijfsvoertuigen personenvervoer	20,45	16,65	20,07	19,35	20,72	21,82	12,93
Goederenvervoer	155,10	128,07	149,03	142,17	152,32	149,74	164,73
Trekkers, kranen en middelen	184,23	217,47	265,73	345,77	338,87	365,44	379,45
Electriciteitsverbruik kantoor en loods	6,48	1,06	0,00	0,00	0,00	0,00	6,18
1A/ 4B Ingekochte diensten en transport	0,00	0,00	0,00	0,00	0,00	0,00	202,67
Totaal	376,95	372,06	442,26	521,73	521,84	545,75	774,92

7 Project uitstoot

In 2019 is er een CO2 gegund project gestart. Over 2019 is hier de CO2 uitstoot over berekend. De totale project uitstoot bedraagt 106,10 ton.

Deze uitstoot is een onderdeel van onze totaaluitstoot



8 Cross reference conform ISO 14064-1

Dit rapport is opgesteld overeenkomstig de eisen uit ISO 14064-1 paragraaf 7.

Onderstaand is een cross reference opgenomen

Cross reference ISO 14064-1

ISO 14064-1	Par 7.3 GHG report content	Beschrijving	Hoofdstuk rapport
	A	Beschrijving organisatie	3.4
	B	Verantwoordelijke	3.4.2
	C	Basis jaar en rapportage periode	3.3
4.1	D	Organisatie grenzen	3.4.1
4.2.2	E	Berekende directe uitstoot	4.2
4.2.2	F	Verbranding van Biomassa	4.3.2
4.2.2	G	Broeikasgasverwijdering	4.3.3
4.3.1	H	Uitzonderingen	4.3.4
4.2.3	I	Berekende indirecte uitstoot	4.3
5.3.1	J	Basis jaar	1 + 3.3
5.3.2	K	Wijzigingen of her calculaties	3.3
4.3.3	L	Kwantificeringsmethode	3.2
4.3.3	M	Verandering methodes	3.2
4.3.5	N	Emissiefactoren	3.2
5.4	O	Onzekerheden	4.3.5
	P	Rapportage volgens ISO 14064-1	7
	q	Geverifieerd	n.v.t.

9 Colofon

Bedrijf: J.M. de Wit Groenvoorziening BV
 Contactpersoon: Dhr. M. Hoogenboom
 Bezoekadres: Groenestein 12B
 Postcode en plaats: 2394 AV Hazerswoude-Rijndijk
 Telefoon: 071-341 38 18
 Fax: 071-341 37 02
 Internet: www.dewitgroenvoorziening.nl
 E-mail: info@dewitgroenvoorziening.nl