



# **Carbon Footprint**

## **2018**

J.M. de Wit Groenvoorziening BV

Carbon footprint  
J.M. de Wit Groenvoorziening B.V.  
April 2019

**Bedrijfsgegevens**

Bedrijf:	J.M. de Wit Groenvoorziening BV
Bezoekadres:	Groenestein 12b
Postcode en plaats:	2394 AV Hazerswoude-Rijndijk
Telefoon:	(071) 341 38 18
Fax:	(071) 341 37 02
Internet:	<a href="http://www.dewitgroenvoorziening.nl">www.dewitgroenvoorziening.nl</a>
E-mail:	<a href="mailto:info@dewitgroenvoorziening.nl">info@dewitgroenvoorziening.nl</a>
Contactpersoon:	dhr. M. Hoogenboom
Aantal werknemers:	33

## 1 Inleiding

Minder milieubelasting en een betere leefomgeving staan centraal in de bedrijfsvoering van J.M. de Wit Groenvoorziening BV, wij blinken graag uit op het gebied van milieu. De afgelopen jaren heeft zich dat bijvoorbeeld al geuit in warmtevoorziening door zonnecollectoren en aanschaf bedrijfswagens met Euro 5 of euro 6 motoren.

Om betere invulling te geven aan onze kernwaarden kiezen wij ervoor om de CO<sub>2</sub> prestatieladder te implementeren. Door middel van de CO<sub>2</sub> prestatieladder brengen wij in kaart hoe onze bedrijfsactiviteiten het milieu belasten. Vervolgens onderzoeken wij, via continue verbetering, constant methodes om onze uitstoot te verminderen.

Natuur is onze business, deze willen wij graag behouden.

De totaal uitstoot over 2013 bedraagt; **366 ton.**

De totaal uitstoot over 2014 bedraagt; **372 ton.**

De totaal uitstoot over 2015 bedraagt; **442 ton.**

De totaal uitstoot over 2016 bedraagt; **522 ton.**

De totaal uitstoot over 2017 bedraagt; **522 ton.**

De totaal uitstoot over 2018 bedraagt; **546 ton.**

De uitstoot het 1<sup>e</sup> half jaar van 2015 bedraagt **192 ton**

De uitstoot het 1<sup>e</sup> half jaar van 2016 bedraagt **249 ton**

De uitstoot het 1<sup>e</sup> half jaar van 2017 bedraagt **251 ton**

De uitstoot het 1<sup>e</sup> half jaar van 2018 bedraagt **269 ton**

In dit document wordt verder ingegaan op de onderbouwing van deze uitstoot.

## 2 Inhoudsopgave

1	Inleiding .....	3
2	Inhoudsopgave .....	4
3	Aanpak en afbakening .....	5
3.1	CO <sub>2</sub> -Prestatieladder .....	5
3.2	Emissies.....	5
3.3	Referentiejaar .....	6
3.4	Organisatie.....	6
3.4.1	Organisatiegrens .....	7
3.4.2	Verantwoordelijke .....	7
4	Carbon footprint .....	8
4.1	Overzicht .....	8
4.2	Directe emissies.....	8
4.2.1	Goederenvervoer .....	9
4.2.2	Aardgas .....	9
4.2.3	Zakelijk verkeer personenauto's.....	9
4.2.4	Materieel.....	9
4.3	Indirecte emissies scope 2.....	10
4.3.1	Indirecte emissies .....	10
4.3.2	Verbranding van Biomassa .....	10
4.3.3	Broeikasgasverwijdering .....	10
4.3.4	Uitzonderingen .....	10
4.3.5	Onzekerheden .....	10
5	Energie management actieplan + reductie doelstellingen .....	11
6	Monitoren 2015-6M t/m 2018-6M.....	12
7	Cross reference conform ISO 14064-1 .....	13
8	Colofon.....	13

### 3 Aanpak en afbakening

#### 3.1 CO<sub>2</sub>-Prestatieladder

De CO<sub>2</sub>-Prestatieladder is geïntroduceerd door ProRail en is in 2011 overgenomen door de Stichting Klimaatvriendelijk Aanbesteden en Ondernemen. Het is een instrument om bedrijven die deelnemen aan een aanbesteding te stimuleren tot CO<sub>2</sub>-bewust handelen. Certificatie van de CO<sub>2</sub>-Prestatieladder zal bij een aanbesteding resulteren in een "gunningsvoordeel", een (fictieve) korting op de inschrijfprijs.

De CO<sub>2</sub> prestatieladder dwingt ondernemingen inzicht te verkrijgen in hun CO<sub>2</sub>-uitstoot en hier reductiedoelstellingen aan te koppelen. In dit verslag is de CO<sub>2</sub>-uitstoot, of carbon footprint, van J.M. de Wit Groenvoorziening BV weergegeven. De carbon footprint is opgesteld conform ISO 14064-1.

#### 3.2 Emissies

De emissies zijn verdeeld in directe en indirecte emissies. De directe emissies vallen onder scope 1. De directe emissies zijn emissies door de eigen organisatie. Hieronder vallen de emissies ontstaan door gasgebruik en door het eigen wagenpark.

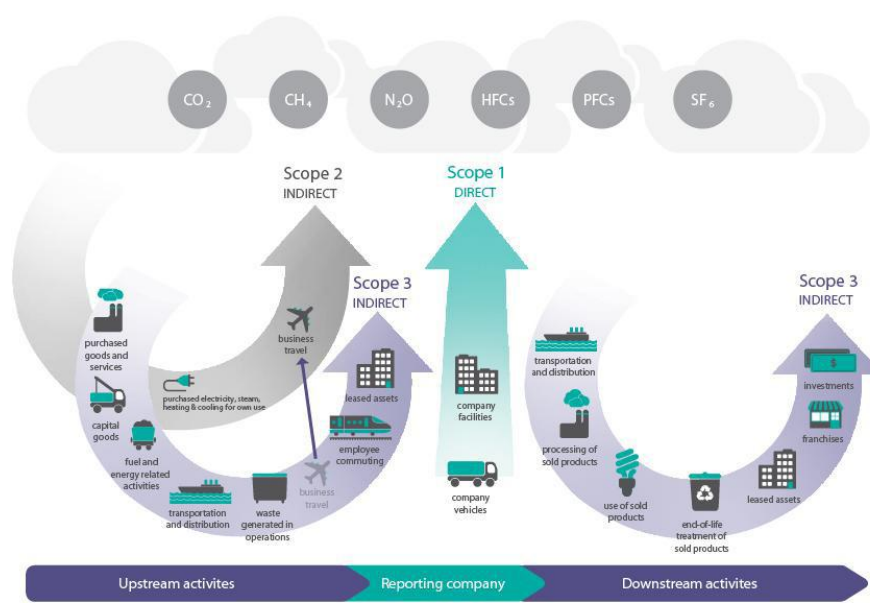
De indirecte emissies vallen onder scope 2 of scope 3. Indirecte emissies behorend tot scope 2 zijn emissies die ontstaan door opwekking van elektriciteit die de organisatie gebruikt. Ook de indirecte emissies als gevolg van vliegreizen en het gebruik van privé auto's voor de organisatie vallen onder scope 2.

Paragraaf 5.1 handboek versie 3.0 SKAO meldt;

*"De definities in het scopediagram (Figuur 5.1) voor scope 2 en 3 emissies ten gevolge van zakelijk reizen, gelden algemeen. Bij gerechtvaardigde twijfel is het antwoord op de vraag "Worden de kosten bij het bedrijf gedeclareerd?" richtinggevend. Is het antwoord ja, dan vallen de emissies onder scope 2. Is het antwoord nee, dan vallen de emissies onder scope 3"*

De indirecte emissies als gevolg van de activiteiten van het bedrijf, maar die voortvloeien uit bronnen die geen eigendom zijn van het bedrijf of door het bedrijf worden beheerd vallen onder scope 3. Deze emissies worden vooralsnog niet opgenomen in deze footprint.

In onderstaand figuur is de indeling van de emissies weergegeven verdeeld over de drie scopes volgens de CO<sub>2</sub>-Prestatieladder.



De emissies bij J.M. de Wit Groenvoorziening BV zijn als volgt ingedeeld:

Scope	Soort	Uitstoot
<b>Scope 1</b> <i>Directe emissies</i>	Eigen gasverbruik kantoor	Bedrijf
	Bedrijfsvoertuigen personenvervoer	Project
	Goederenvervoer	Project
	Materieel	Project
<b>Scope 2</b> <i>Indirecte emissies</i>	Elektriciteitsverbruik kantoor, kantine, werkplaats en loods	Bedrijf
	Elektriciteitsverbruik	Project

Om de CO<sub>2</sub>-uitstoot van de emissiebronnen van scope 1 en 2 te berekenen is gebruik gemaakt van de emissiefactoren welke te vinden op [CO2emissiefactoren.nl](http://CO2emissiefactoren.nl).  
(peildatum april 2019)

### 3.3 Referentiejaar

De eerste carbon footprint is berekend over de periode van 1 januari 2013 tot en met 31 december 2013.

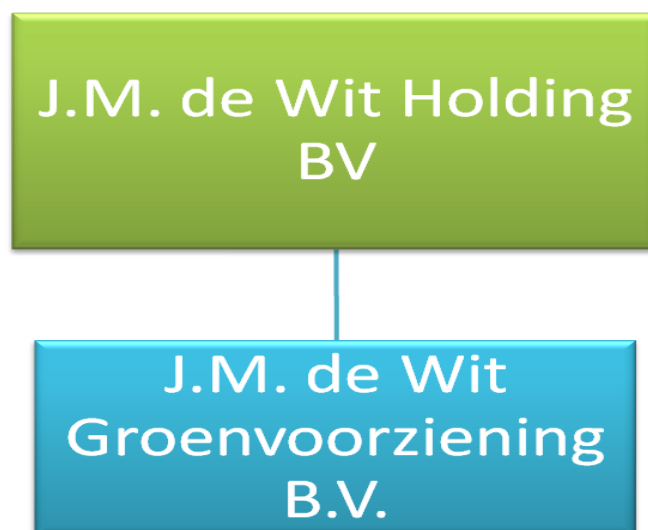
### 3.4 Organisatie

J.M. de Wit Groenvoorziening BV is gevestigd te Hazerswoude-Rijdiijk, op het terrein staan een kantoorpand en een royale loods. In het kantoor is ook de kantine gevestigd.



### 3.4.1 Organisatiegrens

De organisatiegrens van J.M. de Wit Groenvoorziening BV is bepaald aan de hand van de hiërarchische methode. (GHG) Hierdoor zijn alle relevante besloten vennootschappen in de organisatiegrens opgenomen. Hieronder is de bedrijfsstructuur van J.M. de Wit Groenvoorziening BV weergegeven.



#### **J.M. de Wit Holding BV**

Eigenaar van het vastgoed, verantwoordelijk voor het beheer en onderhoud van alle bedrijfspanden.

#### **J.M. de Wit Groenvoorziening BV**

Is het bedrijf dat de meest gangbare werkzaamheden uitvoert zoals;

- Stedelijk groen
- Bedrijfs- en recreatieterreinen
- Particuliere tuinen
- Inrichting openbare ruimtes
- Groenbeheer
- Terreininrichting
- Onkruidbestrijding
- Gladheidbestrijding
- Etc

J.M. de Wit Groenvoorziening BV betaalt huur en andere kosten naar verbruik aan J.M. de Wit Holding BV.

Bij J.M. de Wit Groenvoorziening BV zijn alle materialen en middelen ondergebracht zoals voertuigen en materieel.

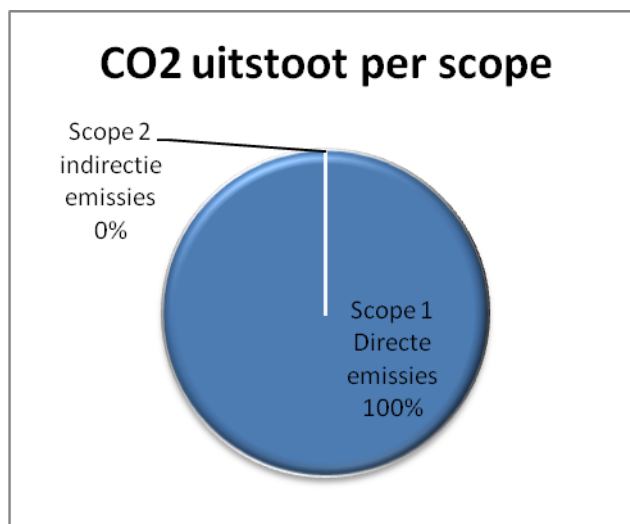
### 3.4.2 Verantwoordelijke

Dhr. M. Hoogenboom, KAM coördinator van J.M. de Wit Groenvoorziening BV.

## 4 Carbon footprint

### 4.1 Overzicht

De totale CO<sub>2</sub> uitstoot van J.M. de Wit Groenvoorziening BV is over 2018 is 546 ton. De emissies in scope 1, of directe emissies vormen het aandeel van de totale CO<sub>2</sub> emissies.

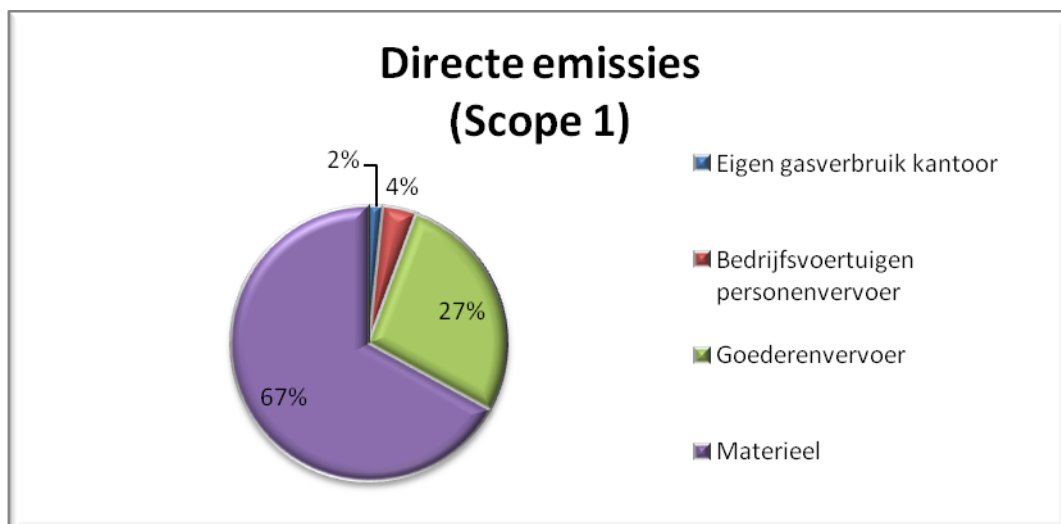


### 4.2 Directe emissies

De directe emissies hebben betrekking op de emissies benoemd in scope 1. Zoals eerder aangegeven zijn de directe emissies 100% van het totaal. Hiervan vormen de uitstoot als gevolg van het gebruik van diesel materieel en het goederenvervoer het grootste deel.

Scope	Soort	Uitstoot	CO2 (ton)	CO2 (% totaal)	CO2 (% van scope)
<b>Scope 1</b> <i>Directe emissies</i>	Eigen gasverbruik kantoor	Bedrijf	8,75	1,60	1,60
	Bedrijfsvoertuigen personenvervoer	Project	21,82	4,00	4,00
	Goederenvervoer	Project	149,74	27,41	27,41
	Trekkers Kranen, maaiers en middelen	Project	365,92	66,99	66,99





#### 4.2.1 Goederenvervoer

De CO<sub>2</sub>-uitstoot van het goederenvervoer bij J.M. de Wit Groenvoorziening BV is 149,74 ton, dit is 27,41% van de CO<sub>2</sub>-uitstoot van scope 1.

J.M. de Wit Groenvoorziening BV beschikt over een eigen wagenpark met 2 vrachtwagens. Daarnaast beschikt het bedrijf over een meerdere bedrijfswagens t.b.v. goederenvervoer.

#### 4.2.2 Aardgas

De CO<sub>2</sub>-uitstoot van het gebruik van aardgas 8,75 ton, dit is 1,60% van de totale CO<sub>2</sub>-uitstoot. Om het gasverbruik te achterhalen is gebruik gemaakt van de energienota aangeleverd door Essent. Het verbruik dekt het gehele kantoorpand. Dit is inclusief kantine, loods, magazijn, opslag en technische dienst.

#### 4.2.3 Zakelijk verkeer personenauto's

De CO<sub>2</sub>-uitstoot van het zakelijk verkeer met personenauto's bij J.M. de Wit Groenvoorziening BV is 21,82 ton, dit is 4,0% van de uitstoot van scope 1.

J.M. de Wit Groenvoorziening BV heeft in 2018 twee personenauto's in gebruik en 2 wagens van het goederenvervoer worden ook gebruikt voor personen vervoer. De CO<sub>2</sub>-uitstoot van de auto's is berekend aan de hand van het aantal getankte liters en verreden kilometers in 2018.

#### 4.2.4 Materieel

De CO<sub>2</sub>-uitstoot van de productie bij J.M. de Wit Groenvoorziening BV is 365,92 ton, dit is 66,99% van de totale CO<sub>2</sub> uitstoot en van de uitstoot uit scope 1.

J.M. de Wit Groenvoorziening BV heeft een verscheidenheid aan materieel. Hiervoor wordt diesel, propaan, Aspen en smeerolie ingekocht. Deze diesel wordt afgeleverd op de bedrijfslocatie in voorraad en op locatie in mobiele opslag. De uitstoot als gevolg van het aantal liter verbruikte materieel diesel is opgenomen in de CO<sub>2</sub>-footprint. Er is een overzicht beschikbaar van de bedrijfsmiddelen. Ook Propaan, 2-takt benzine, 4-takt benzine en oliën zijn hierin meegerekend.

## 4.3 Indirecte emissies scope 2

### 4.3.1 Indirecte emissies

De indirecte emissies hebben betrekking op de activiteiten die vallen onder scope 2. De indirecte emissies zijn in 2018 0% van de totale emissies.

Scope	Soort	Uitstoot	CO2 (ton)	CO2 (% totaal)	CO2 (% van scope)
Scope 2 Indirecte emissies	Elektriciteitsverbruik kantoor, kantine, werkplaats en loods	Bedrijf	0.00	0.0	100.00

Er is geen woon-werkverkeer wat onder invloed is van het bedrijf (en vergoedt) is. Wanneer dit wel gebeurt wordt de uitstoot opgenomen in scope 2.

### 4.3.2 Verbranding van Biomassa

Verbranding van biomassa heeft de afgelopen periode januari 2018 – december 2018 niet plaatsgevonden binnen J.M. de Wit Groenvoorziening BV.

### 4.3.3 Broeikasgasverwijdering

Binding van CO<sub>2</sub> (broeikasgasverwijdering) heeft de afgelopen periode januari 2018 – december 2018 niet plaats gevonden bij J.M. de Wit Groenvoorziening BV.

### 4.3.4 Uitzonderingen

Alle geïdentificeerde bronnen van CO<sub>2</sub> zijn verantwoord in deze rapportage. Koudemiddelen van airco's zijn ook greenhouse gasses, maar zijn geen CO<sub>2</sub>. De emissiefactoren van koudemiddelen zijn bekend middels [CO2emissiefactoren.nl](http://CO2emissiefactoren.nl). Er is geen airco systeem aanwezig binnen J.M. de Wit Groenvoorziening BV

Onder scope 2 vallen ook vliegreizen met zakelijke doeleinden, deze hebben echter niet plaatsgevonden in 2018 bij J.M. de Wit Groenvoorziening BV en zijn dus niet opgenomen in het verslag.

### 4.3.5 Onzekerheden

De gepresenteerde resultaten moeten altijd geïnterpreteerd worden met een bepaalde onzekerheidsmarge, maar op basis van de door J.M. de Wit Groenvoorziening BV gepresenteerde gegevens kunnen we stellen dat deze minimaal is.

Onzekerheden zijn;

- Totale verbruik diesel is opgesplitst naar diesel voor materieel en diesel voor vervoer. Hiervoor zijn kilometerstanden per auto aangehouden echter zal de totaaluitstoot altijd correct zijn op basis van werkelijke inkoop brandstof.
- Gas is doorgerekend naar jaarverbruik op basis van eindfactuur van de leverancier.

## **5 Energie management actieplan + reductie doelstellingen**

Voor het energiemangement actieplan en de onze doelstellingen verwijzen wij naar 3.B.1 Energie reductie doelstellingen & 3.B.2 Energie management actieplan.

## 6 Monitoren 2015 t/m 2018

	Co2 Uitstoot	2013	2014	2015	2016	2017	2018
Scope	Soort	CO2 (ton)	CO2 (ton)	CO2 (ton)	CO2 (ton)	CO2 (ton)	CO2 (ton)
<b>Scope 1</b> <i>Directe emissies</i>	Eigen gasverbruik kantoor	10,69	8,81	7,43	14,44	9,93	8,75
	Bedrijfsvoertuigen personenvervoer	20,45	16,65	20,07	19,35	20,72	21,82
	Goederenvervoer	155,10	128,07	149,03	142,17	152,32	149,74
	Trekkers, kranen en middelen	184,23	217,47	265,73	345,77	338,87	365,92
<b>Scope 2</b> <i>Indirecte emissies</i>	Electriciteitsverbruik kantoor en loods	6,48	1,06	0,00	0,00	0,00	0,00
<b>Scope 3</b> <i>Overige indirecte emissies</i>	Zakelijk openbaar vervoer	0,00	0,00	0,00	0,00	0,00	0,00
	Totaal	376,95	372,06	442,26	521,73	521,84	546,23

## 7 Cross reference conform ISO 14064-1

Dit rapport is opgesteld overeenkomstig de eisen uit ISO 14064-1 paragraaf 7.  
Onderstaand is een cross reference opgenomen

Cross reference ISO 14064-1

ISO 14064-1	Par 7.3 GHG report content	Beschrijving	Hoofdstuk rapport
	A	Beschrijving organisatie	3.4
	B	Verantwoordelijke	3.4.2
	C	Basis jaar en rapportage periode	3.3
4.1	D	Organisatie grenzen	3.4.1
4.2.2	E	Berekende directe uitstoot	4.2
4.2.2	F	Verbranding van Biomassa	4.3.2
4.2.2	G	Broeikasgasverwijdering	4.3.3
4.3.1	H	Uitzonderingen	4.3.4
4.2.3	I	Berekende indirecte uitstoot	4.3
5.3.1	J	Basis jaar	1 + 3.3
5.3.2	K	Wijzigingen of her calculaties	3.3
4.3.3	L	Kwantificeringsmethode	3.2
4.3.3	M	Verandering methodes	3.2
4.3.5	N	Emissiefactoren	3.2
5.4	O	Onzekerheden	4.3.5
	P	Rapportage volgens ISO 14064-1	7
	q	Geverifieerd	n.v.t.

## 8 Colofon

Bedrijf: J.M. de Wit Groenvoorziening BV  
 Contactpersoon: Dhr. M. Hoogenboom  
 Bezoekadres: Groenestein 12B  
 Postcode en plaats: 2394 AV Hazerswoude-Rijndijk  
 Telefoon: 071-341 38 18  
 Fax: 071-341 37 02  
 Internet: [www.dewitgroenvoorziening.nl](http://www.dewitgroenvoorziening.nl)  
 E-mail: [info@dewitgroenvoorziening.nl](mailto:info@dewitgroenvoorziening.nl)