



## **Carbon Footprint 2013**

J.M. de Wit Groenvoorziening BV

**Carbon footprint**  
**J.M. de Wit Groenvoorziening B.V.**  
April 2014

**Bedrijfsgegevens**

Bedrijf:	J.M. de Wit Groenvoorziening BV
Bezoekadres:	Groenestein 12b
Postcode en plaats:	2394 AV Hazerswoude-Rijndijk
Telefoon:	(071) 341 38 18
Fax:	(071) 341 37 02
Internet:	<a href="http://www.dewitgroenvoorziening.nl">www.dewitgroenvoorziening.nl</a>
E-mail:	<a href="mailto:info@dewitgroenvoorziening.nl">info@dewitgroenvoorziening.nl</a>
Contactpersoon:	dhr. M. Hoogenboom
Aantal werknemers:	35

# 1 Inleiding

Minder milieubelasting en een betere leefomgeving staan centraal in de bedrijfsvoering van J.M. de Wit Groenvoorziening BV, wij blinken graag uit op het gebied van milieu. De afgelopen jaren heeft zich dat bijvoorbeeld al geuit in warmtevoorziening door zonnecollectoren en aanschaf bedrijfswagens met Euro 5 motoren.

Om betere invulling te geven aan onze kernwaarden kiezen wij ervoor om de CO<sub>2</sub> prestatieladder te implementeren. Door middel van de CO<sub>2</sub> prestatieladder brengen wij in kaart hoe onze bedrijfsactiviteiten het milieu belasten. Vervolgens onderzoeken wij, via continue verbetering, constant methodes om onze uitstoot te verminderen.

Natuur is onze business, deze willen wij graag behouden.

Deze Footprint is de eerste welke is opgesteld. 2013 is ons referentiejaar.

## 2 Inhoudsopgave

1	Inleiding.....	3
2	Inhoudsopgave .....	4
3	Aanpak en afbakening.....	5
3.1	CO <sub>2</sub> -Prestatieladder .....	5
3.2	Emissies .....	5
3.3	Referentiejaar .....	6
3.2	Organisatie .....	6
3.4.1	Organisatiegrens (Organization Boundary).....	7
3.4.2	Verantwoordelijke .....	8
4	Carbon footprint.....	8
4.1	Overzicht .....	8
4.2	Directe emissies.....	9
4.2.1	Goederenvervoer .....	9
4.2.2	Aardgas .....	9
4.2.3	Bedrijfsvoertuigen personenvervoer.....	10
4.2.4	Productie (materieel).....	10
4.3	Indirecte emissies Scope 2.....	10
4.3.1	Indirecte emissies .....	11
4.3.2	Verbranding van Biomassa .....	11
4.3.3	Broeikasgasverwijdering .....	11
4.3.4	Uitzonderingen.....	12
4.3.5	Onzekerheden .....	12
6.0	Monitoren 2013 t/m 2017 .....	12
7.0	Cross reference conform ISO 14064-1 .....	13
8.0	Colofon.....	13

### 3 Aanpak en afbakening

#### 3.1 CO<sub>2</sub>-Prestatieladder

De CO<sub>2</sub>-Prestatieladder is geïntroduceerd door ProRail en is in 2011 overgenomen door de Stichting Klimaatvriendelijk Aanbesteden en Ondernemen. Het is een instrument om bedrijven die deelnemen aan een aanbesteding te stimuleren tot CO<sub>2</sub>-bewust handelen. Certificatie van de CO<sub>2</sub>-Prestatieladder zal bij een aanbesteding resulteren in een “gunningsvoordeel”, een (fictieve) korting op de inschrijfprijs.

De CO<sub>2</sub> prestatieladder dwingt ondernemingen inzicht te verkrijgen in hun CO<sub>2</sub>-uitstoot en hier reductiedoelstellingen aan te koppelen. In dit verslag is de CO<sub>2</sub>-uitstoot, of carbon footprint, van de J.M. de Wit Groenvoorziening BV weergegeven. De carbon footprint en bijlagen zijn opgesteld conform ISO 14064-1.

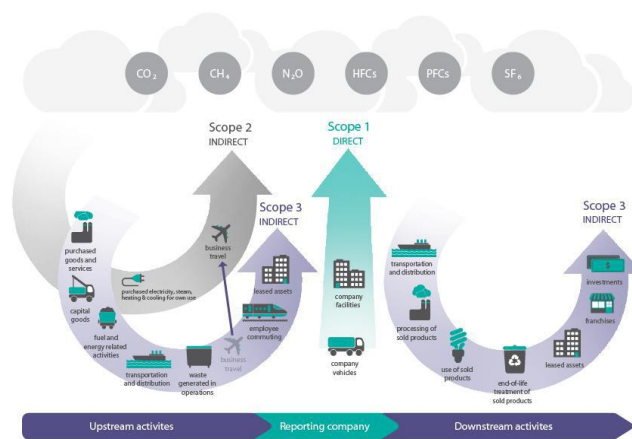
#### 3.2 Emissies

De emissies zijn verdeeld in directe en indirecte emissies. De directe emissies vallen onder scope 1. De directe emissies zijn emissies door de eigen organisatie. Hieronder vallen de emissies door gasgebruik en door het eigen wagenpark en materieel.

De indirecte emissies vallen onder scope 2 of scope 3. Indirecte emissies behorend tot scope 2 zijn emissies die ontstaan door opwekking van elektriciteit die de organisatie gebruikt. Ook de indirecte emissies als gevolg van vliegreizen en het gebruik van privé auto's valt onder scope 2.

De indirecte emissies als gevolg van de activiteiten van het bedrijf, maar die komen voort uit bronnen die geen eigendom zijn van het bedrijf of door het bedrijf worden beheerd vallen onder scope 3. Deze emissies worden vooralsnog niet opgenomen in de carbon footprint van J.M. de Wit Groenvoorziening BV.

In onderstaand figuur is de indeling van de emissies weergegeven verdeeld over de drie scopes volgens de CO<sub>2</sub>-Prestatieladder.



De emissies bij de J.M. de Wit Groenvoorziening BV zijn als volgt ingedeeld:

Scope	Soort	Uitstoot
<b>Scope 1</b> <i>Directe emissies</i>	Eigen gasverbruik kantoor	Bedrijf
	Bedrijfsvoertuigen personenvervoer	Project
	Goederenvervoer	Project
	Trekkers, Kranen, maaiers en middelen	Project
<b>Scope 2</b> <i>Indirecte emissies</i>	Elektriciteitsverbruik kantoor, kantine, werkplaats en loods	Bedrijf
	Elektriciteitsverbruik	Project

Om de CO<sub>2</sub>-uitstoot van de emissiebronnen van scope 1 en 2 te berekenen is gebruik gemaakt van de conversiefactoren opgenomen in het handboek van de CO<sub>2</sub>-Prestatieladder versie 2.1

Koudemiddelen van airco's zijn ook greenhouse gasses, maar zijn geen CO<sub>2</sub>. De conversiefactoren van koudemiddelen hoeven nog niet worden opgenomen in de carbon footprint. J.M. de Wit Groenvoorziening BV heeft deze niet en zijn derhalve niet opgenomen in de carbon footprint.

Onder scope 2 vallen ook vliegreizen met zakelijke doeleinden, deze hebben echter niet plaatsgevonden in 2013 J.M. de Wit Groenvoorziening BV en zijn dus niet opgenomen in het verslag.

### 3.3 Referentiejaar

Deze carbon footprint is berekend over de periode van 1 januari 2013 tot en met 31 december 2013. Dit is de eerste maal dat de carbon footprint van de J.M. de Wit Groenvoorziening BV inzichtelijk is gemaakt.

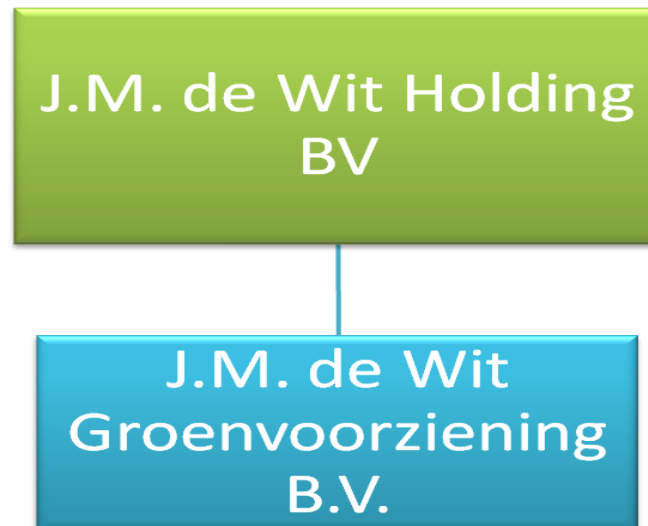
### 3.2 Organisatie

J.M. de Wit Groenvoorziening BV is gevestigd te Hazerswoude- Rijdijk, op het terrein staan een kantoorpand, en een royale loods. In het kantoor is ook de kantine gevestigd.



### 3.4.1 Organisatiegrens (Organization Boundary)

De organisatiegrens van J.M. de Wit Groenvoorziening BV is bepaald aan de hand van de hiërarchische methode. (GHG) Hierdoor zijn alle relevante besloten vennootschappen in de organisatiegrens opgenomen. Hieronder is de bedrijfsstructuur van J.M. de Wit Groenvoorziening BV weergegeven.



#### ***J.M. de Wit Holding BV***

Eigenaar van het vastgoed, verantwoordelijk voor het beheer en onderhoud van alle bedrijfspanden.

#### ***J.M. de Wit Groenvoorziening BV***

Is het bedrijf dat de meest gangbare werkzaamheden uitvoert zoals;

- Stedelijk groen
- Bedrijfs- en recreatieterreinen
- Particuliere tuinen
- Inrichting openbare ruimtes
- Groenbeheer
- Terreininrichting
- Onkruidbestrijding
- Gladheidbestrijding
- Etc

J.M. de Wit Groenvoorziening BV betaalt huur en andere kosten naar verbruik aan J.M. de Wit Holding BV.

Bij J.M. de Wit Groenvoorziening BV zijn alle materialen en middelen ondergebracht zoals voertuigen en materieel.

### 3.4.2 Verantwoordelijke

Dhr. M. Hoogenboom, KAM coördinator van J.M. de Wit Groenvoorziening BV.

## 4 Carbon footprint

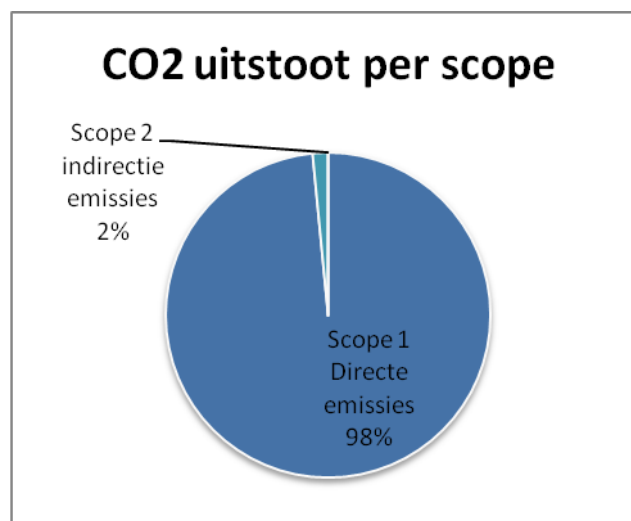
De organisatie omvang van J.M. de Wit Groenvoorziening BV ziet er als volgt uit;

<b>Organisatieomvang</b>	
Totale CO2 uitstoot kantoren en bedrijfsruimten:	<b>15.95</b> ton
Totale CO2 uitstoot bouwplaatsen en productielocaties:	<b>349.82</b> ton

	<b>Diensten</b>	<b>Werken/leveringen</b>
<b>Klein bedrijf</b>	Totale CO2 uitstoot bedraagt maximaal ( $\leq$ ) 500 ton per jaar.	Totale CO2 uitstoot van de kantoren en bedrijfsruimten bedraagt maximaal ( $\leq$ ) 500 ton per jaar, en de totale CO2 uitstoot van alle bouwplaatsen en productielocaties bedraagt maximaal ( $\leq$ ) 2.000 ton per jaar.

### 4.1 Overzicht

De totale CO<sub>2</sub> uitstoot van J.M. de Wit Groenvoorziening BV **over 2013** is 366 ton. De emissies in scope 1, of directe emissies vormen het overgrote deel van de totale CO<sub>2</sub> emissies.

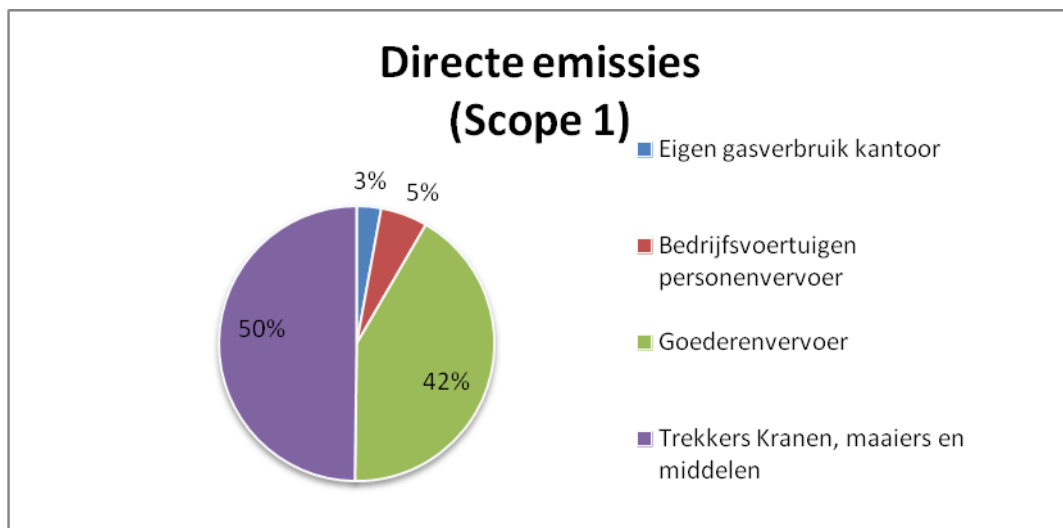




## 4.2 Directe emissies

De directe emissies hebben betrekking op de emissies benoemd in scope 1. Zoals eerder aangegeven zijn de directe emissies in 2013 98% van het totaal. Hiervan vormen de uitstoot als gevolg van het gebruik van diesel materieel en het goederenvervoer het grootste deel.

Scope	Soort	Uitstoot	CO2 (ton)	CO2 (% totaal)	CO2 (% van scope)
Scope 1 <i>Directe emissies</i>	Eigen gasverbruik kantoor	Bedrijf	10,35	2,83	2,87
	Bedrijfsvoertuigen personenvervoer	Project	19,96	5,46	5,54
	Goederenvervoer	Project	150,54	41,15	41,80
	Trekkers Kranen, maaiers en middelen	Project	179,33	49,03	49,79



### 4.2.1 Goederenvervoer

De CO<sub>2</sub>-uitstoot van het goederenvervoer bij J.M. de Wit Groenvoorziening BV is in 2013 151 ton, dit is 42% van de CO<sub>2</sub>-uitstoot van scope 1.

J.M. de Wit Groenvoorziening BV beschikt over een eigen wagenpark welke bestaat uit een vrachtauto, bestelauto's en personenauto's. Twee van de bestelauto's worden ook gebruikt voor woon-werkverkeer, de CO<sub>2</sub>-uitstoot van het woon-werkverkeer is opgenomen onder zakelijk personenvervoer.

### 4.2.2 Aardgas

De CO<sub>2</sub>-uitstoot van het gebruik van aardgas is in 2013 10 ton, dit is 3% van de totale CO<sub>2</sub>-uitstoot. Om het exacte gasverbruik te achterhalen is gebruik gemaakt van de jaarafrekeningen van de energieleveranciers. Deze dekt alle gebouwen en het kantoor.

#### 4.2.3 Bedrijfsvoertuigen personenvervoer

De CO<sub>2</sub>-uitstoot van het zakelijk verkeer met bedrijfsauto's bij J.M. de Wit Groenvoorziening BV is in 2013 20 ton.

J.M. de Wit Groenvoorziening BV had in 2013 2 personenauto's in gebruik, overige 2 auto's zijn bestelauto's. De CO<sub>2</sub>-uitstoot van de auto's is berekend aan de hand van het aantal getankte liters brandstof en gereden kilometers in 2013.

Met de bedrijfsauto's wordt niet privé gereden.

#### 4.2.4 Productie (materieel)

De CO<sub>2</sub>-uitstoot van de productie bij J.M. de Wit Groenvoorziening BV is in 2013 179 ton, dit is 49% van de totale CO<sub>2</sub> uitstoot en 50% van de uitstoot uit scope 1.

J.M. de Wit Groenvoorziening BV heeft een verscheidenheid aan materieel. Hiervoor werd in 2012 rode diesel ingekocht, vanaf 2013 is hiervoor gewone diesel ingekocht. De uitstoot als gevolg van het aantal liter verbruikte diesel is opgenomen in de CO<sub>2</sub>-footprint. Er is een overzicht beschikbaar van de bedrijfsmiddelen.

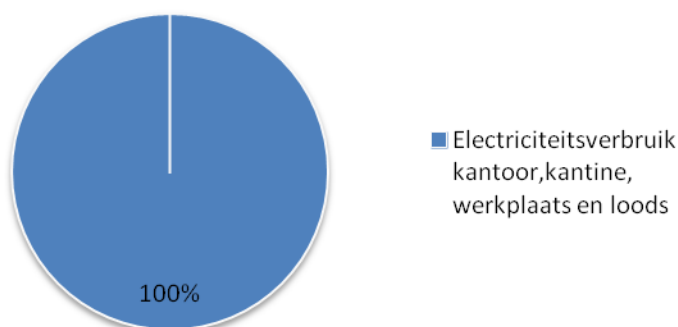
Voor onderbouwing en maandelijkse monitoring zie Hoofdstuk 3.B.1. De maandelijkse inkoop diesel is hierop verwerkt.

#### 4.3 Indirecte emissies Scope 2

De indirecte emissies hebben betrekking op de activiteiten die vallen onder scope 2. De indirecte emissies zijn in 2013 slechts 2% van de totale emissies. Dit wordt veroorzaakt door het elektriciteitsverbruik.

Scope	Soort	Uitstoot	CO2 (ton)	CO2 (% totaal)
<b>Scope 2</b> <i>Indirecte emissies</i>	Electriciteitsverbruik kantoor, kantine, werkplaats en loods	Bedrijf	5,60	1,53

## Indirecte emissies (scope 2)



### 4.3.1 Indirecte emissies

De CO<sub>2</sub>-uitstoot van het elektriciteitsverbruik bij J.M. de Wit Groenvoorziening BV is in 2013 6 ton, dit is 1.53% van de totale CO<sub>2</sub> uitstoot en 100% van de uitstoot van scope 2.

Het stroomverbruik is berekend aan de hand van de diverse jaarrekeningen. Deze gaan over verschillende perioden. Om het stroomverbruik van heel 2013 te berekenen is het jaarverbruik bepaald aan de hand van het gemiddelde dagverbruik.

Medewerkers van J.M. de Wit Groenvoorziening BV gebruiken hun privé auto niet voor zakelijk gebruik.

De kosten voor woon-werkverkeer worden niet vergoed. Hierdoor valt het woon-werkverkeer van de werknemers niet onder de invloedssfeer van de onderneming. De uitstoot als gevolg van woon-werkverkeer is nog niet berekend voor elke werknemer. Dit kunnen we in de toekomst doen (scope 3) aan de hand van het aantal kilometers dat hij in 2013 heeft afgelegd en zijn vergoed en het type auto van de medewerker. Het verbruik voor woon-werkverkeer van de bestelbusjes en de zakelijke auto's (2 stuks) is wel opgenomen in het personenvervoer.

### 4.3.2 Verbranding van Biomassa

Verbranding van biomassa heeft de afgelopen periode januari 2013 – december 2013 niet plaatsgevonden binnen J.M. de Wit Groenvoorziening BV.

### 4.3.3 Broeikasgasverwijdering

Binding van CO<sub>2</sub> (broeikasgasverwijdering) heeft de afgelopen periode januari 2013 – december 2013 niet plaats gevonden bij J.M. de Wit Groenvoorziening BV.

#### **4.3.4 Uitzonderingen**

Alle geïdentificeerde bronnen van CO<sub>2</sub> zijn verantwoord in deze rapportage. Koudemiddelen van airco's zijn ook greenhouse gasses, maar zijn geen CO<sub>2</sub>. De conversiefactoren van koudemiddelen hoeven nog niet worden opgenomen in de carbon footprint. J.M. de Wit Groenvoorziening BV heeft derhalve besloten deze vooralsnog niet op te nemen in de carbon footprint.

Onder scope 2 vallen ook vliegreizen met zakelijke doeleinden, deze hebben echter niet plaatsgevonden in 2013 bij J.M. de Wit Groenvoorziening BV en zijn dus niet opgenomen in het verslag.

#### **4.3.5 Onzekerheden**

De gepresenteerde resultaten moeten altijd geïnterpreteerd worden met een bepaalde onzekerheidsmarge, maar op basis van de door J.M. de Wit Groenvoorziening BV gepresenteerde gegevens kunnen we stellen dat deze minimaal is.

Onzekerheden zijn;

- Totale verbruik diesel is opgesplitst naar diesel voor materieel en diesel voor vervoer. Hiervoor zijn kilometerstanden per auto aangehouden echter zal de totaaluitstoot altijd correct zijn op basis van werkelijke inkoop brandstof

### **5.0 Energie management actieplan + reductie doelstellingen**

Voor het energiemanagement actieplan en de onze doelstellingen verwijzen wij naar 3.B.1 Energie reductie doelstellingen & 3.B.2 Energie management actieplan

### **6.0 Monitoren 2013 t/m 2017**

Zie 3.B.2 Energie Management actieplan

## 7.0 Cross reference conform ISO 14064-1

Dit rapport is opgesteld overeenkomstig de eisen uit ISO 14064-1 paragraaf 7.  
Onderstaand is een cross reference opgenomen

Cross reference ISO 14064-1

ISO 14064-1	Par 7.3 GHG report content	Beschrijving	Hoofdstuk rapport
	A	Beschrijving organisatie	3.4
	B	Verantwoordelijke	3.4.2
	C	Basis jaar en rapportage periode	3.3
4.1	D	Organisatie grenzen	3.4.1
4.2.2	E	Berekende directe uitstoot	4.2
4.2.2	F	Verbranding van Biomassa	4.3.2
4.2.2	G	Broeikasgasverwijdering	4.3.3
4.3.1	H	Uitzonderingen	4.3.4
4.2.3	I	Berekende indirecte uitstoot	4.3
5.3.1	J	Basis jaar	1 + 3.3
5.3.2	K	Wijzigingen of her calculaties	3.3
4.3.3	L	Kwantificeringsmethode	3.2
4.3.3	M	Verandering methodes	3.2
4.3.5	N	Emissiefactoren	3.2
5.4	O	Onzekerheden	4.3.5
	P	Rapportage volgens ISO 14064-1	7
	q	Geverifieerd	n.v.t.

## 8.0 Colofon

Bedrijf: J.M. de Wit Groenvoorziening BV  
Contactpersoon: Dhr. M. Hoogenboom  
Bezoekadres: Groenestein 12B  
Postcode en plaats: 2394 AV Hazerswoude-Rijndijk  
Telefoon: 071-341 38 18  
Fax: 071-341 37 02  
Internet: [www.dewitgroenvoorziening.nl](http://www.dewitgroenvoorziening.nl)  
E-mail: [info@dewitgroenvoorziening.nl](mailto:info@dewitgroenvoorziening.nl)